

Faza opracowania;

**Projekt budowlany**

**egz.....**

Nazwa obiektu budowlanego;

**Budynek użyteczności publicznej**

Numery ewidencyjne działek, adres;

**m. Kazimierza Wielka, ul. Partyzantów 29**

Nazwa i adres inwestora;

**Powiat Kazimierski**

**28-500 Kazimierza Wielka, ul. T. Kościuszki 12**

Nazwa opracowania;

**Remont części pomieszczeń I piętra w budynku Starostwa Powiatowego w Kazimierzy Wielkiej**

**Branża;**

**Architektoniczno - budowlana**

Jednocześnie na podstawie art.20 ust.4 ustawy z dnia 7 lipca 1994 r.

**PRAWO BUDOWLANE**

( tekst jednolity Dz.U. z 2010r. Nr 243, poz. 1623 z późniejszymi zmianami)

oświadczam, że niniejszy projekt budowlany został sporządzony zgodnie z obowiązującymi przepisami oraz zasadami wiedzy technicznej.

**Projektant:**

Zakres	Imię i nazwisko	Numer uprawnień	Parafa – pieczęć - data
Inwentaryzacja, architektura, konstrukcja	Grzegorz Wojciechowski	157/89	

## **ZAWARTOŚĆ OPRACOWANIA**

1. Strona tytułowa
2. Zawartość opracowania
3. Opis techniczny
4. Informacja dotycząca bezpieczeństwa i ochrony zdrowia
5. Uprawnienia projektanta i przynależność do izby

## **CZĘŚĆ GRAFICZNA**

6. Rys nr 1 - Rzut pomieszczeń I piętra – inwentaryzacja / skala 1: 75
7. Rys nr 2 - Rzut pomieszczeń I piętra – dyspozycja remontowa / skala 1: 75
8. Rys nr 3 - Rzut pomieszczeń I piętra – rozbiórki, wyburzenia i ściany nowe / skala 1: 75
9. Wykaz stolarki

## OPIS TECHNICZY

### Do projektu remontu części pomieszczeń I piętra w budynku Starostwa Powiatowego w Kazimierzy Wielkiej przy ul. Partyzantów 29

#### 1. Dane ogólne

- 1.1 Obiekt:** Budynek Starostwa Powiatowego w Kazimierzy Wielkiej  
**1.2 Adres:** m. Kazimierza Wielka, ul. Partyzantów 29, działka nr 2546/1  
**1.3 Stadium:** Projekt budowlany – do zgłoszenia robót budowlanych  
**1.4 Inwestor:** Powiat Kazimierski, 28-500 Kazimierza Wielka, ul. T. Kościuszki 12  
**1.5 Podstawa opracowania:**
- zlecenie inwestora
  - wizja lokalna
  - inwentaryzacja przekazana przez inwestora
  - wytyczne inwestora
  - robocze uzgodnienia

#### 2. Przedmiot inwestycji

Przedmiotem opracowania jest dyspozycja remontowa w zakresie remontu części pomieszczeń I piętra w budynku Starostwa Powiatowego w Kazimierzy Wielkiej zlokalizowanego przy ul. Partyzantów 29.

Istniejący budynek stanowi obiekt o trzech kondygnacjach nadziemnych ze stropodachem wentylowanym, niepodpiwniczony wykonany w latach 70 w technologii tzw. Uprzemysłowionej – wielkoblokowej.

Budynek aktualnie użytkowany jest w wielu funkcjach, tj:

- Powiatowy Urząd Pracy
- Centrum Aktywizacji Zawodowej
- Powiatowy Inspektorat Weterynarii
- Pedagogiczna Biblioteka Wojewódzka w Kielcach Filia w Kazimierzy Wielkiej
- Poradnia Psychologiczno-Pedagogiczna w Kazimierzy Wielkiej
- Powiatowy Środowiskowy Dom Samopomocy w Kazimierzy Wielkiej.

Budynek wyposażony w instalacje wod-kan, c.o., (z kotłowni lokalnej w budynku sąsiednim), elektryczną. Pomieszczenia wentylowane grawitacyjnie. W poziomie I piętra budynek jest tylko częściowo użytkowany. Przedmiotem zbiegów inwestycyjnych jest remont części pomieszczeń I piętra dla potrzeby jednostki organizacyjnej starostwa powiatowego tj., Wydziału Geodezji, Katastratu i Gospodarki Nieruchomościami.

Program użytkowy pomieszczeń obejmuje:

- pomieszczenie obsługi klienta
- sześć pokoi pracy biurowej
- pokój socjalny
- węzły sanitarne
- archiwum
- serwerownia

Nr. pom	Funkcja	Pow.[m <sup>2</sup> ]
01	Biuro obsługi klienta	48,07
02	Serwerownia	20,29
03	Ośrodek dokumentacji geodezyjnej	21,08

04	Kierownik ośrodka dokumentacji geodezyjnej	20,98
05	Ewidencja gruntów	21,13
06	Naczelnik Wydziału Geodezji, Katastratu i Gospodarki Nieruchomościami	21,26
07	Gospodarka nieruchomościami	21,09
08	Zespół uzgodnień dokumentacji	21,18
09	archiwum	22,14
10	Węzeł sanitarny damski	9,14
11	Pokój socjalny	9,94
12	Węzeł sanitarny męski	14,46
13	Składzik porządkowy	2,30
14	Korytarz	53,77

### 3. Zakres robót remontowych

Zakres robót remontowych obejmuje:

**A/ remont węzła sanitarnego** tj., wydzielenie na bazie istniejących instalacji kanalizacyjnej i wodnej węzła sanitarnego męskiego (dwie kabiny ustępowe + pisuar), węzła sanitarnego damskiego (dwie kabiny ustępowe), pomieszczenia składziku porządkowego oraz pokoju socjalnego. W zakres robót wchodzi :

- rozbiórki istniejących ścianek działowych
- rozbiórka okładzin ściennych i posadzkowych
- wykonanie nowych ścianek działowych ( częściowo z płyty melaminowej)
- wykonanie nowych posadzek z płytek wraz z podkładem i izolacją podposadzkowa folią w płynie i folią PE
- wykonanie okładzin ściennych z płytek glazurowanych ( na pełną wysokość pomieszczeń).
- roboty malarskie sufitów, przewodów wodociągowych, kanalizacji sanitarnej i grzewczych wraz z malowaniem grzejników
- wykonanie nowych instalacji wod-kan ( włączenia do istniejących pionów wodnych i kanalizacyjnych)
- wykonanie nowej instalacji elektrycznej

**B/ remont pomieszczeń w zakresie:**

- montażu nowych drzwi wejściowych do pomieszczeń o normatywnych szerokościach wraz z wymianą nadproży.
- wykonania nowych ścianek działowych ( pomieszczenie obsługi petenta)
- wykonanie blatu podawczego z płyty meblowej (gr.3cm) w pomieszczeniu obsługi petenta
- naprawy posadzek (uzupełnienie posadzi do zdemontowanych szafach stałych) / w jednym pomieszczeniu biurowym i w pomieszczeniu obsługi klienta wykonać nową posadzkę z wykładziny PVC (zdemontowaną wykładzinę użyć do uzupełnień posadzi w pozostałych pomieszczeniach). W pomieszczeniu z nowa wykładziną dokonać rozbiórki podkładu i wykonać nowa warstwę podkładu z pokryciem z wylewki samopoziomującej.
- roboty malarskie ścian, sufitów, przewodów wodociągowych, kanalizacji sanitarnej i grzewczych wraz z malowaniem grzejników
- wymiany zaworów grzejnikowych wraz z płukaniem grzejników
- wykonania nowej instalacji elektrycznej oświetlenia i gniazd
- wykonania instalacji zasilania komputerów
- wykonania instalacji sieci komputerowej i internetowej.

Dodatkowo zostanie w korytarzu wykonana ścianka działowa z drzwiami celem wydzielenia pomieszczeń „geodezji” od pozostałej części budynku.

Szczegóły rozwiązań w części graficznej. Szczegóły branżowe ( sanitarne i elektryczne) w opracowaniach branżowych

#### **4. Dyspozycje rozbiórkowe, materiałowe i konstrukcyjne**

##### **4.1 Dyspozycje rozbiórkowe**

Dla potrzeb wykonania pochylni niezbędne jest wykonanie robót rozbiórkowych obejmujących:

- rozbiórka ścianek działowych, posadzek i okładzin ściennych wraz z demontażem osprzętu instalacyjnego w zespole sanitarnym
- demontaż szaf stałych
- demontaż stolarki drzwiowej z wykuciem ościeżnic i nadproży

Materiały z demontaży i rozbiórek posegregować wg asortymentu i złożyć w miejscu wskazanym przez inwestora a następnie po sprawdzeniu ilościowym wywieźć:

- materiały metalowe na składowisko złomu
- gruz betonowy i ceglany na wysypisko odpadów lub do recyklingu przemysłowego
- materiały bitumiczne do utylizacji

##### **4.2 dyspozycje materiałowe**

Roboty remontowe wykonać z materiałów dopuszczonych do stosowania w budownictwie. Zastosować następujące rozwiązania materiałowe:

a/ ścianki działowe w węzłach sanitarnych i pokoju obsługi interesantów: w systemie RIGIPS 3.40.01 ( płyta kartonowo-gipsowa na ruszcie metalowym „50” z wypełnieniem wełną kamienną. W pomieszczeniach „mokrych” zastosować płytę GKBI /instalacyjną/ i wełnę mineralną hydrofobizowaną.

b/ ścianka działowa na korytarzu: gr. 12 cm z cegły pełnej Z 15 na zaprawie c-w M 7

c/ płytki ścienne w węzłach sanitarnych i składziku porządkowym: jednobarwne o wym. 20x20cm, zgodne z PN-EN 14411 (nasiąkliwość wodna (%) > 10, wytrzymałość na zginanie (Mpa) min. 15, odporność na pęknięcia włoskowate, odporność na kwasy i zasady GLA-GLB, odporność na działanie środków domowego użytku GA

d/ płytki posadzkowe w węzłach sanitarnych i składziku porządkowym: jednobarwne o wym. 20x20cm zgodne z PN-EN 14411 (nasiąkliwość wodna (%) 4, wytrzymałość na zginanie (Mpa) min. 35, odporność na pęknięcia włoskowate, odporność na ścieranie (klas) 2-5, skuteczność antypoślizgowa NPD, R10, odporność na kwasy i zasady GLA-GLB, odporność na działanie środków domowego użytku GA

e/ wykładzina podłogowa PVC: jednobarwna zgodna z PN-EN 14041:2006, PN-EN 14041:2004/AC:2006 (homogeniczna w grupie ścieralności P, elektrostatyczna rozpraszająca o rezystancji  $10^6 - 10^8 \Omega$ , klasa użytkowania 33)

f/ kleje do glazury: zgodne z PN-EN 12004+A1:2012. Do posadzki klej wysokoplastyczny

g/ stolarka drzwiowa:

- „80” i „90” płytowe o konstrukcji z drewna pokryte okleiną naturalną z ościeżnicą opaskową w systemie skrzydła
- aluminiowa szklona z dwoma zamkami patentowymi (drzwi w nowej ścianie na korytarzu z otwarciem antypanicznym).

#### 4.3 dyspozycje konstrukcyjne

Wymiana stolarki drzwiowej wewnętrznej generuje wymianę istniejących nadproży drzwiowych. Zaprojektowano nadproża prefabrykowane typu L-19.

#### 5. Informacja dotycząca bezpieczeństwa i ochrony zdrowia

**Obiekt:** Budynek Starostwa Powiatowego w Kazimierzy Wielkiej

**Adres:** m. Kazimierza Wielka, ul. Partyzantów 29, działka nr 2546/1

**Temat:** Remont części pomieszczeń I piętra w budynku Starostwa Powiatowego w Kazimierzy Wielkiej przy ul. Partyzantów 29

**Inwestor:** Powiat Kazimierski, 28-500 Kazimierza Wielka, ul. T. Kościuszki 12

**Projektant:** mgr inż. Grzegorz Wojciechowski

##### **Zakres robót dla całego zamierzenia budowlanego.**

Zamierzenie budowlane remont części pomieszczeń I piętra w budynku Starostwa Powiatowego w Kazimierzy Wielkiej przy ul. Partyzantów 29

##### **Wykaz istniejących obiektów budowlanych.**

Na przedmiotowej działce znajdują się tylko przedmiotowy budynek urzędu oraz budynek szkoły

##### **Wskazanie elementów zagospodarowania działki lub terenu, które mogą stwarzać zagrożenie bezpieczeństwa i zdrowia ludzi.**

Na podstawie posiadanych map sytuacyjno-wysokościowych do celów projektowych oraz oględzin rejonu prowadzenia robót budowlanych nie stwierdza się elementów zagospodarowania działki, które mogą stwarzać zagrożenie bezpieczeństwa i zdrowia ludzi.

##### **Wskazanie dotyczące przewidywanych zagrożeń występujących podczas realizacji robót budowlanych, określające skalę i rodzaje zagrożeń oraz miejsce i czas ich wystąpienia.**

Zagrożenie bezpieczeństwa i zdrowia ludzi mogą stanowić następujące elementy:

Skala i rodzaj zagrożenia	Miejsce i czas wystąpienia
drogi i przejścia – zagrożenie spadania przedmiotów z góry praca na wysokości – roboty, przy których wykonywaniu występuje ryzyko upadku z wysokości	rozbiórka części nadziemnych oraz roboty murarskie, zbrojarskie, betoniarskie i dekarские; zgodnie z postępowaniem prac oraz j.w.
możliwość porażenia, zatrucia, pożaru, wybuchu, uszkodzenia ciała, itp.	rozbiórka instalacji, roboty z użyciem narzędzi elektrycznych i mechanicznych, użycie technologii budowlanych z zastosowaniem środków niebezpiecznych

## **Wskazanie sposobu prowadzenia instruktażu pracowników przed przystąpieniem do realizacji robót szczególnie niebezpiecznych.**

Nie wolno dopuścić do pracy pracownika nie posiadającego wymaganych kwalifikacji lub potrzebnych umiejętności do jej wykonania, a także dostatecznej znajomości przepisów oraz zasad bezpieczeństwa i higieny pracy.

Pracodawca jest zobowiązany zapewnić przeszkolenie pracownika w zakresie bezpieczeństwa i higieny pracy przed dopuszczeniem go do pracy oraz prowadzenie okresowych szkoleń w tym zakresie. Szkolenia odbywają się w czasie pracy i na koszt pracodawcy. Szkolenie w dziedzinie bezpieczeństwa i higieny pracy jest prowadzone jako szkolenie wstępne i szkolenie okresowe. Szkolenie wstępne obejmuje: instruktaż ogólny, instruktaż stanowiskowy, szkolenie podstawowe.

Odbycie przez pracownika instruktażu ogólnego oraz instruktażu stanowiskowego powinno być potwierdzone przez pracownika na piśmie i odnotowane w jego aktach osobowych.

Szkolenie podstawowe powinno być zakończone egzaminem sprawdzającym.

Szkolenie okresowe obowiązuje osoby objęte szkoleniem podstawowym.

Pracownicy zatrudnienia stanowiskach robotniczych przechodzą szkolenie okresowe (w formie instruktażu) nie rzadziej niż raz na 3 lata, a na stanowiskach, na których występują szczególnie duże zagrożenia dla zdrowia oraz zagrożenia wypadkowe – nie rzadziej niż raz w roku.

Pracodawcy, inne osoby kierujące pracownikami (np. mistrzowie, kierownicy) podlegają szkoleniom nie rzadziej niż co 6 lat.

Szkolenie okresowe powinno być zakończone egzaminem sprawdzającym.

Sprawą niezwykle ważną jest, aby wszystkie rodzaje szkoleń w dziedzinie bezpieczeństwa i higieny pracy dla pracodawców i pracowników budowlanych realizowane były według programów dostosowanych pod względem formy i treści do poszczególnych rodzajów szkoleń, specyfiki zagrożeń i uciążliwości na określonym stanowisku czy grupie stanowisk.

**Instruktaż stanowiskowy** powinien zapoznać uczestników szkolenia z zagrożeniami występującymi na określonym stanowisku pracy, sposobami ochrony przed zagrożeniami oraz metodami bezpiecznego wykonywania pracy na tym stanowisku.

Pracownik zatrudniony na kilku stanowiskach pracy powinien przejść instruktaż stanowiskowy obowiązujący na każdym z tych stanowisk.

Czas trwania instruktażu stanowiskowego powinien być uzależniony od przygotowania zawodowego pracownika, dotychczasowego stażu pracy oraz rodzaju pracy i zagrożeń występujących na stanowisku pracy, na którym pracownik ma być zatrudniony.

Instruktaż stanowiskowy przeprowadza osoba kierująca pracownikami, wyznaczona przez pracodawcę, posiadająca odpowiednie kwalifikacje i doświadczenie zawodowe oraz przeszkolona w zakresie metod prowadzenia instruktażu.

**Szkolenie podstawowe powinno zapewnić pracownikom wiedzę i umiejętności niezbędne do wykonywania lub organizowania pracy zgodnie z przepisami i zasadami bezpieczeństwa i higieny pracy.**

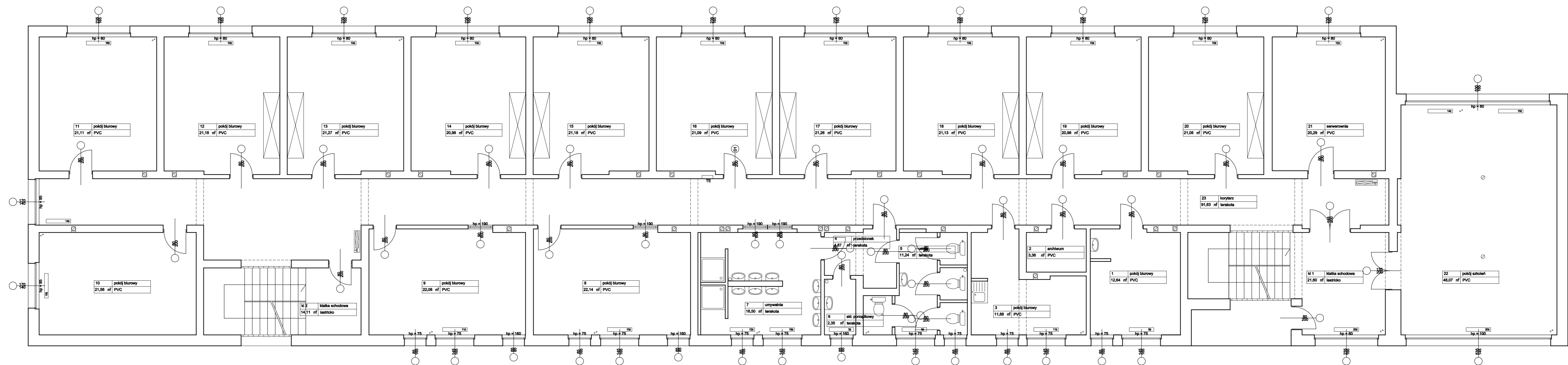
W celu eliminacji zagrożenia i zapewnienia właściwych warunków bezpieczeństwa i higieny pracy należy spełnić następujące warunki:

1. **Przygotowanie i organizacja budowy:**
  - 1.1. Opracować projekt organizacji robót.
  - 1.2. Projekt organizacji robót należy dostosować do rodzaju, wielkości, złożoności inwestycji/budowy oraz zawierać projekt zagospodarowania placu budowy.

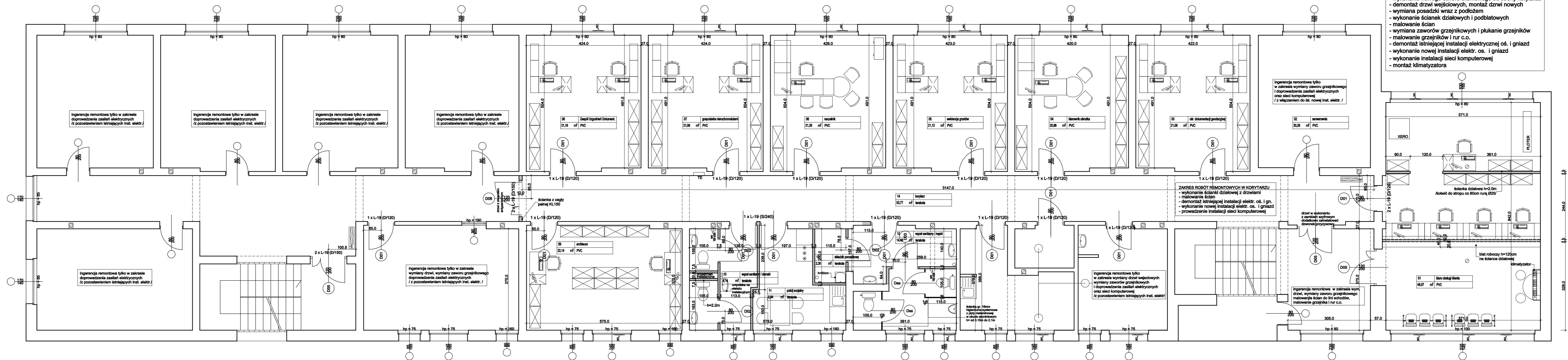
- 1.3. W projekcie organizacji robót określić bezpieczny sposób prowadzenia robót budowlano-montażowych (m.in. poprzez zastosowanie środków ochronnych).
- 1.4. Roboty budowlane prowadzić zgodnie z projektem organizacji robót.
- 1.5. Jeżeli na budowie roboty budowlane będą wykonywane jednocześnie przez pracowników różnych pracodawców, należy wyznaczyć koordynatora ds. bhp.
2. **Szkolenia bhp:**
  - 2.1. Pracownicy wykonujący roboty na placu budowy powinni zostać poddani instruktażowi stanowiskowemu.
3. **Badania lekarskie:**
  - 3.1. Pracownicy powinni posiadać aktualne orzeczenia lekarskie o braku przeciwwskazań do pracy na zajmowanym stanowisku.
4. **Dodatkowe kwalifikacje:**
  - 4.1. Kierownik budowy/kierownicy robót powinni posiadać uprawnienia do sprawowania samodzielnych funkcji technicznych w budownictwie.
  - 4.2. Operatorzy maszyn i urządzeń powinni posiadać wymagane uprawnienia kwalifikacyjne.
5. **Czynniki szkodliwe, niebezpieczne i uciążliwe:**
  - 5.1. Pracodawca powinien dostarczyć pracownikom odzież i obuwie robocze.
  - 5.2. Pracownicy powinni stosować dostarczone przez pracodawcę odzież i obuwie robocze.
  - 5.3. Pracownicy powinni zostać wyposażeni w środki ochrony indywidualnej.
  - 5.4. Pracownicy powinni stosować wymagane środki ochrony indywidualnej.
6. **Teren budowy:**
  - 6.1. Teren budowy/robót powinien zostać zabezpieczony przed dostępem osób nieupoważnionych.
7. **Zaplecze higieniczno-sanitarne:**
  - 7.1. Pracodawca powinien zapewnić pomieszczenia higieniczno-sanitarne.
8. **Oświetlenie:**
  - 8.1. Drogi, przejścia i miejsca niebezpieczne należy właściwie oświetlić.
9. **Stanowiska i procesy pracy:**
  - 9.1. Zabezpieczyć (poręczce, daszki ochronne, inne) i oznakować strefy niebezpieczne (miejsca niebezpieczne).
  - 9.2. Zachować właściwe odległości stanowisk pracy od napowietrznych linii wysokiego napięcia.
  - 9.3. Stanowiska pracy należy odpowiednio zabezpieczyć przed spadającymi przedmiotami, czynnikami atmosferycznymi i uszkodzeniami mechanicznymi.
  - 9.4. Stanowiska pracy na wysokości (krawędzie otwartych powierzchni) zabezpieczyć przez zastosowanie odpowiednich środków ochrony zbiorowej.
  - 9.5. Otwory technologiczne zabezpieczyć zgodnie z przepisami bhp.
10. **Transport:**
  - 10.1. Drogi komunikacyjne dostosować do środków transportu wewnętrznego oraz przewożonego ładunku.
  - 10.2. Drogi i przejścia właściwie zabezpieczyć przed zagrożeniem spadania przedmiotów z góry.
11. **Magazynowanie i składowanie:**



- 11.1. Prawidłowo wyznaczyć miejsca składowania materiału.
- 11.2. Przy składowaniu zachować wymagane odległości od energetycznych linii napowietrznych.
- 11.3. Materiały właściwe składować lub/i magazynować.
- 12. **Maszyny i urządzenia techniczne:**
  - 12.1. Opracować i udostępnić do stałego korzystania instrukcje bhp dotyczące obsługi maszyn i urządzeń.
  - 12.2. Użytkowane maszyny i urządzenia oznakować odpowiednimi znakami i barwami bezpieczeństwa.
  - 12.3. Użytkowane maszyny i urządzenia wyposażać w odpowiednie urządzenia ochronne.
  - 12.4. Maszyny/urządzenia/ i narzędzia muszą posiadać certyfikat na znak bezpieczeństwa lub deklarację zgodności.
  - 12.5. Użytkowane maszyny i urządzenia utrzymywać we właściwym stanie technicznym.
  - 12.6. Użytkowane narzędzia ręczne i drabiny utrzymywać we właściwym stanie technicznym.
  - 12.7. Maszyny i urządzenia podlegające dozorowi muszą posiadać świadectwa dopuszczenia do ruchu.
- 13. **Urządzenia i instalacje energetyczne:**
  - 13.1. Instalacje i urządzenia elektryczne muszą mieć zapewnioną ochronę przed dotykiem bezpośrednim.
  - 13.2. Skuteczność ochrony przeciwporażeniowej przed dotykiem pośrednim powinna zostać potwierdzona pomiarami.
  - 13.3. Badania, pomiary i przeglądy instalacji i urządzeń elektroenergetycznych wykonywać terminowo.
  - 13.4. Rozdzielnice budowlane prawidłowo rozmieścić, ustawić i zabezpieczyć.
  - 13.5. Przewody zasilające urządzenia elektryczne zabezpieczyć przed uszkodzeniem.
  - 13.6. Podłączenia urządzeń elektrycznych do rozdzielnic budowlanych wykonać w sposób zapewniający bezpieczeństwo.



OBIEKT	Remont części pomieszczeń i piętra w budynku Starostwa Powiatowego w Kazimierzy Wielkiej	
ADRES OBIEKTU	ul. Partyzantów 29 28-500 Kazimierza Wielka	
INWESTOR	Powiat Kazimierski 28-500 Kazimierza Wielka, ul. Kościuszki 12	
PROJEKTOWAŁ:		
SKALA	rzut pomieszczeń i piętra - inwentaryzacja	rys. NR 1
1:75		



**ZAKRES ROBÓT REMONTOWYCH W POM. NR 01**

- wykonanie nowego obrotu drzwiowego od strony korytarza
- demontaż drzwi wejściowych, montaż drzwi nowych
- wymiana posadzki wraz z podłożem
- wykonanie ścianek działowych i podbitkowych
- malowanie ścian
- wymiana zaworów grzejnikowych i pukanie grzejników
- malowanie grzejników i rur c.o.
- demontaż istniejącej instalacji elektrycznej oś. i gniazd
- wykonanie nowej instalacji elektr. oś. i gniazd
- wykonanie instalacji sieci komputerowej
- montaż klimatyzatora

**ZAKRES ROBÓT W POM. 09**

- demontaż drzwi wejściowych "80" z montażem nowych "80" wraz z nadprożem
- malowanie ścian
- wymiana zaworów grzejnikowych i pukanie grzejników
- malowanie grzejników i rur c.o.
- demontaż istniejącej instalacji elektrycznej oś. i gniazd
- wykonanie nowej instalacji elektr. oś. i gniazd
- wykonanie instalacji sieci komputerowej

**ZAKRES ROBÓT REMONTOWYCH W POM. NR 03, 04, 05, 06, 07, 08, 09**

- demontaż szafy
- demontaż drzwi wejściowych "80" z montażem nowych "80" wraz z nadprożem
- uzupełnienie posadzki w m-cu szafy (wykładzina z demontażu z pom. nr 03)
- w pom. 06 wymiana posadzki wraz z podłożem
- wymiana zaworu grzejnikowego i pukanie grzejnika
- malowanie grzejnika i rur c.o.
- demontaż istniejącej instalacji elektrycznej oś. i gniazd
- wykonanie nowej instalacji elektr. oś. i gniazd
- wykonanie instalacji sieci komputerowej

**ZAKRES ROBÓT REMONTOWYCH W POM. SANITARNYCH NR 10, 11, 12 I 13**

- demontaż umywalk, sedesów, brodzików i baterii
- rozebranie ścianek działowych i stolarki drzwiowej
- rozebranie okładzin ściennych z płytek
- wykonanie nowych podłóg i posadzek z płytek izolacja p.wodna folią w płynie i folią PE/
- wykonanie nowych ścianek działowych
- wykonanie nowych okładzin ściennych z płytek
- wymiana zaworów grzejnikowych i pukanie grzejników
- montaż nowych urządzeń wod-kan / włączenie do istniejących pionów i podejść wod-kan/
- malowanie sufitów, ścian oraz grzejników i rur c.o.
- demontaż istniejącej instalacji elektrycznej oś. i gniazd
- wykonanie nowej instalacji elektr. oś. i gniazd

**ZAKRES ROBÓT POSADZKOWYCH (pom. 01, 06, 10 do 13 + uzupeł. OBEJMUJE:**

- demontaż warstw wierzchnich / wykładzina PVC lub płytki glazurowane/
- rozebranie podkładów wraz z izolacjami
- oczyszczenie podłoża
- wykonanie warstwy wyrównawczej cementowej gr. 2cm
- wykonanie izolacji z folii w płynie, styk ze ścianą uszczelnić taśmą systemową / p. 10-13
- wykonanie izolacji z folii PE / p. 10-13
- wykonanie izolacji akustycznej ze styropianu, typ posadzka gr. 3cm
- wykonanie samopoziomującej podkładu antydyfuzyjnego gr. 4-5cm
- wykonanie samopoziomującej wykładziny keramiki gr. 3cm
- ułożenie płytek terakotowych glazurowanych / pom. 10 - 13
- wykonanie samopoziomującej wykładziny keramiki gr. 3cm
- demontaż istniejącej instalacji elektrycznej oś. i gniazd
- wykonanie nowej instalacji elektr. oś. i gniazd

**UWAGA 1:**



- zamurowania wykonac z materiału ściennego jak ściana pierwotna

**UWAGA 2:**

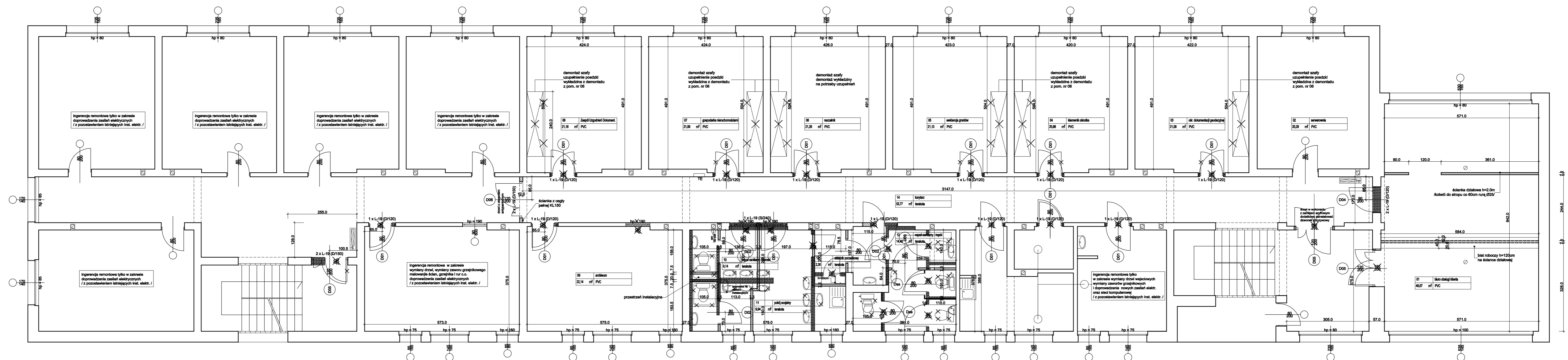
- z wyłączeniem ścianek działowych z muru cegły pełnej 10/15/
- dostosować szer. otworów drzwiowych do wybranego systemu stolarki drzwiowej

**UWAGA 3:**

- kolorystyka posadzek, płytek i wymalowań w uzgodnieniu z użytkownikiem.

 - nawiewnik okienny 35m3/h  
 - zamurowania i ściany nowe

OBIEKT	Remont części pomieszczeń i piętra w budynku Starostwa Powiatowego w Kazimierzy Wielkiej
ADRES OBIEKTU	ul. Partyzantów 29 28-500 Kazimierza Wielka
INWESTOR	Powiat Kazimierski 28-500 Kazimierza Wielka, ul. Kołcuśki 12
PROJEKTOWAŁ:	
SKALA	rzut pomieszczeń i piętra - dyspozycja remontowa
	rys. NR 2



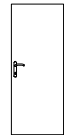





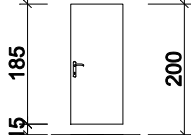
- wyburzenia, rozbiórki i demontaże  
 - zamocowania i ściany nowe

- UWAGA 1:**  
 - zamocowania wykonać z materiału ściennego jak ściana pierwotna  
 - ścianki działowe nowe z systemie RIGIPS 3.40.01 (w pom. mokrych poszycie z płyt GKBI) /z wyłączeniem ścianki na korytarzu murowanej z cegły pełnej KL150/
- UWAGA 2:**  
 - dostosować szer. otworów drzwiowych do wybranego systemu stolarki drzwiowej
- UWAGA 3:**  
 - kolorystyka posadzek, płytek i wymalowań w uzgodnieniu z użytkownikiem.

OBIEKT	Remont części pomieszczeń i piętra w budynku Starostwa Powiatowego w Kazimierzy Wielkiej	
ADRES OBIEKTU	ul. Partyzantów 29 28-500 Kazimierza Wielka	
INWESTOR	Powiat Kazimierski 28-500 Kazimierza Wielka, ul. Kościuszki 12	
PROJEKTOWAŁ:		
SKALA	rzut pomieszczeń i piętra - rozbiórki, wyburzenia, ściany nowe	rys. nr 3

# WYKAZ STOLARKI

## DRZWI

NR.		1	2	3	4	5	6	7
SYMBOL		D01	D02	D03	D04	D05	D06	Dss
SCHEMAT		drzwi wewnętrzne lokalowe z ościeżnicą opaskową 15cm w sytemie producenta 	drzwi wewnętrzne łazienkowe z nawiewem wentylacyjnym dolnym 200cm2 z ościeżnicą opaskową w sytemie producenta 	drzwi wewnętrzne łazienkowe z nawiewem wentylacyjnym dolnym 200cm2 z ościeżnicą opaskową w sytemie producenta 	drzwi wewnętrzne lokalowe z ościeżnicą opaskową 45cm w sytemie producenta 	drzwi wewnętrzne aluminiowe z samozamykaczem dwa zamki patentowe, dodatkowe otwarcie zamkiem szyfrowym + dzwonek przyzywowy 	drzwi wewnętrzne aluminiowe z sytemem otwarcia antypanicznego 	drzwi wewnętrzne łazienkowe do kabin ustępowych w sytemie ścianki higienicznej 
WYMIARY W ŚWIETLE MURU	So	wg systemu stolarki	wg systemu stolarki	wg systemu stolarki	wg systemu stolarki	wg systemu stolarki	wg systemu stolarki	wg systemu stolarki
	Ho	wg systemu stolarki	wg systemu stolarki	wg systemu stolarki	wg systemu stolarki	wg systemu stolarki	wg systemu stolarki	wg systemu stolarki
WYMIARY W ŚWIETLE OŚCIEŻNICY	S	90.0	80.0	90.0	90.0	120.0	120.0	80.0
	H	200.0	200.0	200.0	200.0	200.0	200.0	200.0 - 15.0
RODZAJ SKRZYDŁA		L   P	L   P	L   P	L   P	L   P	L   P	L   P
ILOŚĆ		7   7	3   ---	1   ---	1   ---	---   3	1   ---	1   1
RAZEM		14	3	1	1	3	1	2

OBIEKT	Remont części pomieszczeń I piętra w budynku Starostwa Powiatowego w Kazimierzy Wielkiej	
ADRES OBIEKTU	ul. Partyzantów 29 28-500 Kazimierza Wielka	
INWESTOR	Powiat Kazimierski 28-500 Kazimierza Wielka, ul. Kościuszki 12	
PROJEKTOWAŁ:		
SKALA ---	WYKAZ STOLARKI	RYS. NR 4