
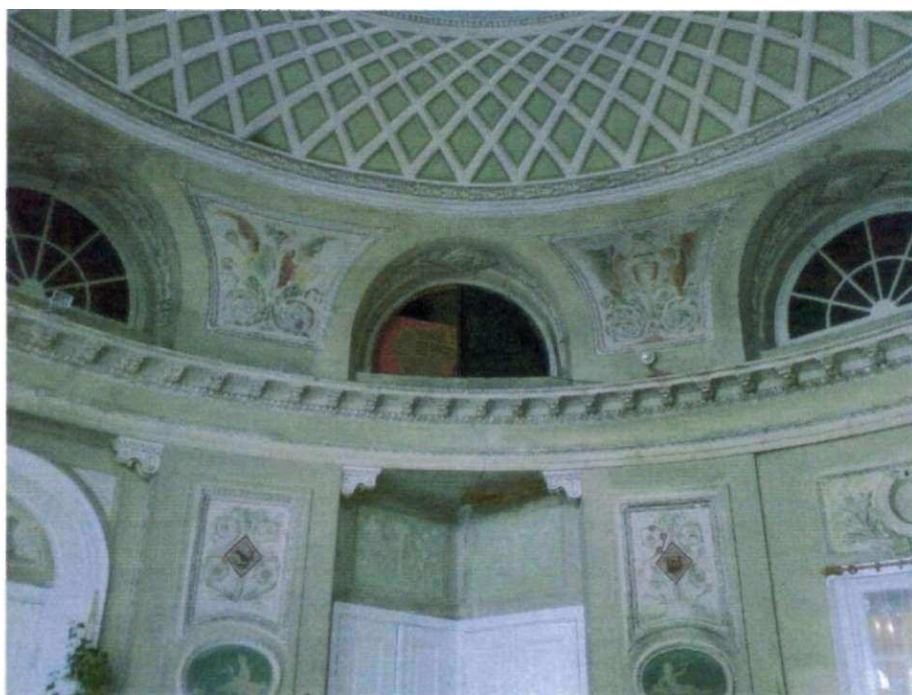


WOJEWÓDZKI URZĄD
OCHRONY ZABYTKÓW w Kielcach
25-009 Kielce, ul. Zamkowa 5
tel./fax 041 344 56 34, 041 344 27 20
PP CUP Kielce T 101

Świętokrzyski Wojewódzki
Konservator Zabytków

mgr inż. arch. Janusz Cedro

**PROGRAM PRAC KONSERWATORSKICH,
PROPONOWANA TECHNOLOGIA KONSERWACJI
WYSTROJU MALARSKO - SZTUKATORSKI EGO
SALI BALOWEJ PAŁACU W BEJSCACH**



Opracował: Wojciech Szczurek

Kraków, marzec 2007r.

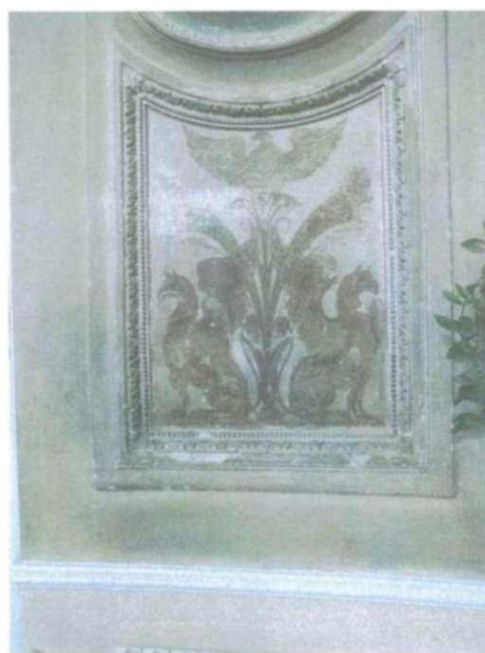


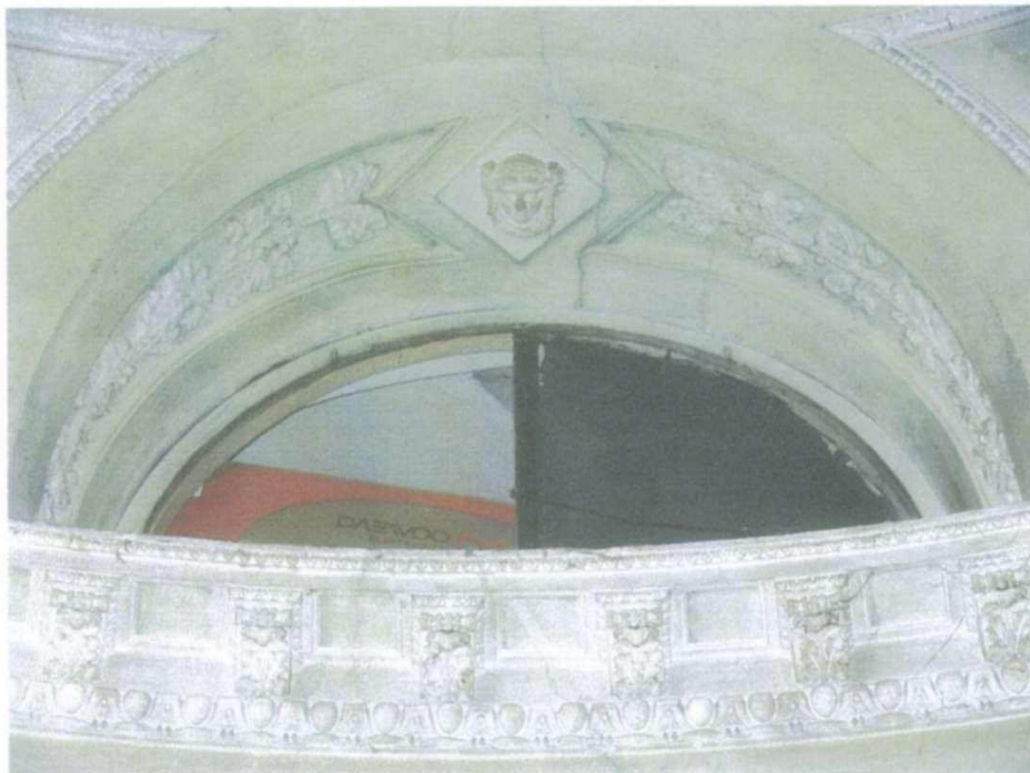
Fot. 3.,4. Sala balowa – fragment.





Fot5.,6. Sala balowa - dekoracja malarska, stan zachowania





Fot.5.,6. Sala balowa – dekoracja sztukatorska, stan zachowania



PRZEDMIOT I ZAKRES PRAC

Przedmiotem i celem planowanych prac jest konserwacja techniczna i estetyczna malarsko - sztukatorskiego wystroju wnętrza sal pałacu w Bejskach. Obecny wygląd wnętrza pałacu zawdzięczają drobnym przebudowom, oraz pracom adaptacyjnym prowadzonym od lat pięćdziesiątych, a także pracom restauracyjnym wykonanym w latach osiemdziesiątych. Istniejąca dekoracja malarska i sztukatorska pod względem kompozycji i kolorystyki odpowiada dekoracji pierwotnej, a widoczne zniekształcenia wynikają ze złego stanu zachowania, jak i licznych korekt przeprowadzonych na przestrzeni lat

Klasycyistyczny pałac w Bejskach wzniesiony został w roku 1802 przez architekta Jakuba Kubickiego dla Marcina Badeniego. późniejszego ministra sprawiedliwości w rządzie Królestwa Polskiego. Budowlę o charakterze belwederu zrealizowano na osi północ-południe, na niewielkim zboczu (front zwrócony na pn.. elewacja tylna na pd.: układ terenu sprawia, iż część piwnic jest odsłonięta). Podpiwniczony, piętrowy pałac wzniesiono na planie prostokąta; w dziewięcioosiowej elewacji frontowej widnieje cofnięty, trójosiowy portyk o wysuniętych przed lico doryckich kolumnach dźwigających belkowanie z inskrypcją „PRACA NADAŁA SPOCZYNEK” oraz trójkątny tympanon (pn.): w elewacji tylnej widnieje ryzalit sali balowej, wychodzący trzema ścianami (pd.), gdzie w przyziemiu zrealizowano tzw. sztuczną grotę z tarasem; w belkowaniu data „MDCCH”. Elewacje boniowano i zwieńczono wydatnym gzymsiem z ząbkowaniem. Całość nakryta czterospadowym dachem, z masywnym kominem w centrum. Układ wewnątrz jest trzytraktowy (wsch.) i nieco zmieniony w stosunku do stanu pierwotnego - z owalną klatką schodową oraz owalnym gabinetem w narożniku pd.-wsch., oraz dwutraktowy (zach.) - z pomocniczą klatką schodową, obszernym pokojem z półkolistą wnęką oraz salonem; w centrum obszerny westybul i okrągła sala balowa o wysokości dwóch kondygnacji. Na piętrze pokoje traktu frontowego oddzielone od pomieszczeń traktu tylnego sklepionym korytarzem, który łączy obie klatki schodowe.

Najbardziej reprezentacyjnie opracowano salę balową, której ściany rozdzielone są półkolistymi wnękami, z widniejącymi pomiędzy nimi płycinami ujętymi stiukowym perełkowaniem i kimationem akantowym, a wypełnionymi malowidłami. W poziomie piętra salę doświetlają półkoliste, zdobione maskami i gałązkami lauru okna „bębna” wspartego na belkowaniu z kimationem i gzymsie z kroksztynami, nakrywa zaś koliste sklepienie

zwierciadlane z szeroką fasetą, dekorowaną stiukową kratą. Bogatą dekorację malarską tworzą rozbudowane motywy o charakterze mitologicznym i antycznym; wspomniane płyciny pomiędzy wnękami zdobione są panelami rozdzielonymi centralnymi medalionami: u dołu widnieją antytetycznie siedzące gryfy przy motywie ornamentu roślinnego i rogów obfitości z orłem o rozpostartych skrzydłach, w medalionach widnieją leżące i pólężące postacie (*alegorie rzek?*), powyżej zaś ukazano przedstawienia zwierząt (ptaki, węże, smok?) w ramach kwadratowych, ujętych dekoracją wici roślinnej; konchy nisz zdobione są motywami wici roślinnej oraz muszlą. W supraportach ukazano pary kobiecych sfinksów przy wazonach, zaś pomiędzy otworami „bębna” fantastyczne stwory (chimery?) w układzie antytetycznym przy wazonach i wici roślinnej.

Równie bogato zdobiony jest salon, którego dekorację malarską sufitu tworzą motywy wici roślinnej, długie, oplecione pęki lauru, oraz motywy groteskowe, m.in. w narożnikach z dekoracją kartuszy wypełnionych literami nazwiska fundatora.

BUDOWA TECHNOLOGICZNA I STAN ZACHOWANIA

Na bogatą dekorację wnętrza sal pałacu składają się elementy:

- malarskie — alegoryczne malowidła o motywach antycznych i mitologicznych które pokrywają partie ścian i sufitów.
- rzeźbiarsko - sztukatorskie wykonane z masy gipsowo-klejowej takie jak: gzymsy, rami i dekoracje o motywach roślinnych, marmurowe kominki i posadzki,

A).

Stan zachowania posiadającej dużą wartość artystyczną i zabytkową polichromii na ścianach i sklepieniach w poszczególnych pomieszczeniach pomimo, że jest czytelnym rysunkowo i kolorystycznie należy uznać za zły. Liczne przebarwienia i zacieki powstałe na przestrzeni lat spowodowane nieszczelnością dachu, awariami instalacji wod.-kan., spękania i odspojenia malatury, przekucia, a także mechaniczne ubytki i zarysowania wymuszają podjęcie natychmiastowych zabiegów renowacyjnych.

Najgorzej przedstawia się stan zachowania wystroju sali balowej. W tym najbardziej reprezentacyjnym pomieszczeniu pałacu mieści się od lat stołówka Domu Opieki Społecznej. Użytkowy charakter wnętrza ma bezpośredni wpływ na liczne ubytki i zniszczenia dekoracji. Cała powierzchnia ścian pokryta jest grubą warstwą brudu i innych zanieczyszczeń zatracającą pierwotny koloryt jak również rysunkową czytelność detali. Nietrwałe spoiwo powoduje w licznych partiach łuszczenie i osypywanie się dekoracji malarskiej. Liczne naprawy instalacji np. elektrycznej, oraz zawilgocenie fragmentów dekoracji stały się przyczyną miejscowych uszkodzeń mechanicznych. Do wysokości ok. 2m. od poziomu posadzki dekoracja malarska jak i sztukatorska jest mocno porysowana, a większość krawędzi jest poobijana i wykruszona. Do widocznych uszkodzeń należą też liczne spękania, oraz powierzchniowe wykruszenia malatury. Olejna lamperia w pasie przyziemia wpływa negatywnie na walory estetyczne wystroju, oraz jest jedną z przyczyn lokalnych destrukcji tynku.



Fot.1.,2.,3- Stan zachowania polichromii, widoczne zacieki zarysowania, oraz cementowe uzupełnienia

B).

W podobnie złym stanie zachowania znajduje się dekoracja sztukatorska. Silne zabrudzenie powierzchni, liczne drobne ubytki detalu, lokalne zawilgocenie, spękania, a także przemalowania zniekształcające plastykę wymuszają podjęcie szybkich działań konserwatorskich. Miejscami, a zwłaszcza w zawilgoconych fragmentach dekoracji (na sklepieniu, oraz lokalnie na gzymsie) stwierdzono osłabienie struktury masy sztukatorskiej. W trakcie rozpoznania ujawniono także lokalne odspojenie fragmentów dekoracji od podłoża. W wykonanych wstępnych odkrywkach stwierdzono obecność czterech, a miejscami pięciu warstw stratygraficznych. Występowanie licznych ilości przemalowań zwłaszcza w dolnej partii ścian związane jest z wieloma pracami renowacyjnymi - malarskimi i ma negatywny wpływ na plastykę sztukaterii.



Fot 4., 5. Stan zachowania dekoracji sztukatorskiej, widoczne zacieki i przebarwienia wystroju.

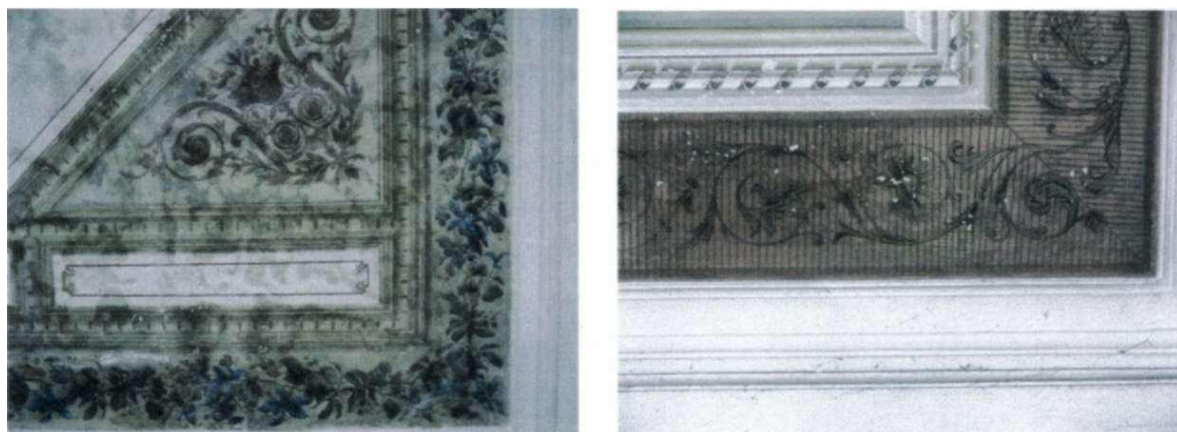
C).

Stan zachowania tynków jest zadowalający. Drobne zniszczenia widoczne w postaci przebarwień, silnych spękań czy też w skrajnych przypadkach odspojen występują lokalnie i są związane z miejscowym zawilgoceniem. Największe zniszczenia występują w kopule, oraz w strefie tzw. przyziemia.

Opisane procesy destrukcyjne szczególnie widoczne są na ścianie północnej i zachodniej. Wykonane w latach 90-tych drobne prace remontowo-malarskie polegały na lokalnej naprawie wypraw zarówno we wnętrzu jak i na elewacji zewnętrznej Powierzchnie wypraw w

górnym partiach ścian, oraz w kopule są w dużej mierze w dobrym stanie. Miejscowe odspojenia występują rzadko i wymagają podklejenia, a drobne spękania nie stanowią poważnego zagrożenia i należy je wypełnić.

Stan zachowania dekoracji w pozostałych pomieszczeniach pałacu przedstawia się nieco lepiej. Ze względu na fakt, że są to pomieszczenia biurowe nie uległa ona aż takim zniszczeniom jak w opisywanej sali balowej, nie mniej jednak jej stan zachowania wymaga przeprowadzenia w trybie pilnym stosownych zabiegów konserwatorskich (zwłaszcza technicznych).



Fot. 6.,7. Stan zachowania dekoracji malarskiej w pomieszczeniach biurowych. Widoczne przebarwienia i zacieki będące następstwem zawilgocenia, oraz łuszczenie się warstwy malarskiej.

ZAŁOŻENIA KONSERWATORSKIE

Podstawowym założeniem i celem planowanych prac jest przede wszystkim zatrzymanie procesu destrukcji dekoracji, następnie przywrócenie estetyki wnętrza z zachowaniem istniejącej kolorystyki, oraz zabezpieczenie powierzchni dekoracji przed ponownym zabrudzeniem i destrukcją.

Pierwszym, ważnym etapem prac po uzyskaniu dostępu z rusztowania powinno stać się oczyszczenie całości dekoracji z kurzu i brudu, a następnie uzupełnienie badań stratygraficznych mających na celu ustalenie warstw chronologicznych - historycznych we wnętrzu. W wyniku przeprowadzonych wstępnych analiz ustalono, że pierwotna dekoracja sztukatorsko-malarska na ścianach i sklepieniu sali zachowała się w 95%.

Ustalono także, że obecna kolorystyka dekoracji odpowiada pierwotnej warstwie historycznej. Ważnym etapem prac będzie oczyszczenie dekoracji sztukatorskiej z wtórnych nawarstwień zniekształcających jej plastykę.

Zakłada się przeprowadzenie prób oczyszczania na poszczególnych partiach dekoracji w zależności od rodzaju zniszczeń. Po wykonaniu prób najlepsze metody pozwalające usunąć brud i fałszywą patynę, a nie uszkadzające powierzchni polichromii i sztukaterii zostaną przedstawione do akceptacji komisji konserwatorskiej. Ponieważ proponowany program dąży do konserwatorskiego potraktowania powierzchni dekoracji zakłada się zastosowanie bardzo delikatnych metod i środków czyszczących, w dodatku stosowanych następnie, tak, aby doczyszczanie o większym stopniu intensywności przeprowadzać jedynie na fragmentach

których nie udało się oczyścić metodą bardziej łagodną. Dalszym ograniczeniem jakie świadomie się przyjmuje jest ograniczenie użycia wody jako środka myjącego lub przenoszącego środki czyszczące. Czyszczenie sztukaterii na mokro niosło by zbyt wiele zagrożeń.

Po oczyszczeniu i wykonaniu odkrywek należy usunąć zdestruowane partie tynku w strefie zawilgoceń (miejsca te należy wyznaczyć na wstępie w oparciu o stwierdzony zasięg zniszczeń), oraz wykonać konsolidację odspojeń. Zakłada się usunięcie wszystkich nieprawidłowych uzupełnień z powierzchni ścian i sztukaterii (zwłaszcza cementowych, lub gipsowych), oraz zbędnych metalowych kotw i gwoździ.

Tam gdzie tynk zostanie usunięty w miejscach szczególnie zagrożonych na działanie wilgoci (np. strefa przyziemia do wysokości ok. 1,5m nad poziomem posadzki), zakłada się zastosowanie systemu tynków renowacyjnych. Przywrócenie estetycznego wyglądu dekoracji to ukazanie jej kolorystyki, którą należy wykonać w postaci malarskiej warstwy wykończeniowej odpornej na ścieranie. Końcowe zabiegi konserwatorskie powinny obejmować wzmocnienie strukturalne dekoracji sztukatorskiej, oraz jej hydrofobizację. Aby w przyszłości **zminimalizować** szkody należy zlikwidować na obiekcie przyczyny ich powstawania. W tym celu zaleca się wykonanie przeglądu i ewentualnego udrożnienia rynien spustowych, oraz odprowadzenie wody skraplającej się na oknach. W trakcie prac należy także dokonać przeglądu, a w razie konieczności uszczelnić otwory okienne.

Stosownym zabiegom konserwatorskim (konserwacji technicznej i estetycznej) należy również poddać drewnianą stolarkę.

Pełną gwarancję działania systemu ochrony dekoracji na przyszłość daje zastosowanie sprawdzonych w konserwacji materiałów do renowacji polichromii, tynku, czy sztukaterii, oraz przestrzeganie reżimu technologicznego.

PROGRAM PRAC KONSERWATORSKICH

Realizując powyższe założenia należy zastosować materiały i technologię gwarantującą trwałość działań konserwatorskich. Proponowany program prac oparto w dużej mierze na sprawdzonych w trakcie wielu realizacji preparatach firmy Remmers, lecz może być on wykonany także w oparciu o materiały innych firm spełniające wymagania konserwacji dzieł sztuki tak, aby osiągnięty w wyniku proponowanych działań efekt estetyczny został zachowany przez wiele lat. Przed przystąpieniem do prac należy wykonać szczegółową dokumentację stanu zachowania dekoracji zarówno fotograficzną jak i opisową. Po uzyskaniu dostępu z rusztowania zaleca się wykonanie dodatkowych badań mających na celu ustalenie stratygrafii dekoracji zarówno malarskiej jak i sztukatorskiej w wyższych partiach ścian i sklepienia.

1. Technologia konserwacji sztukaterii.

Pierwszym etapem prac powinno być oczyszczenie powierzchni dekoracji. Zabieg ten nie powinien spowodować naruszenia powierzchni stiuku. Dlatego po szczegółowym rozpoznaniu zniszczeń zaleca się wykonać próby mechanicznego i chemicznego czyszczenia poszczególnych partii dekoracji w zależności od rodzaju zniszczeń. Czyszczenie stiuku proponuje się rozpocząć od mechanicznego usunięcia niezespólonej warstwy kurzu i brudu. W następnej kolejności proponuje się zastosowanie gorącej pary wodnej. Jest to metoda bardzo łagodną, szybka, czysta w stosowaniu (brak chemikaliów i ścierniw). Dość wody kondensującej na czyszczonej powierzchni można uznać za niewielką. Partie silnie zabrudzone proponuje się doczyszczać najłagodniejszą ze znanych metod chemicznych jaką

jest działanie pasty czyszczącej zawierającej fluorek amonowy. Środek czyszczący w postaci pasty nie przenika do porów materiału, ale pozostaje na jego powierzchni tam gdzie jest potrzebny do usunięcia zabrudzenia. Po krótkim okresie oddziaływania woda (para wodna) zostaje użyta jedynie do szybkiego spłukania pasty i zanieczyszczeń. Dokładne usunięcie warstw przemalowań z powierzchni stiuku możliwe będzie jedynie na drodze mechanicznego oczyszczania skalpelem. Dopuszcza się użycie mikropiaskarki z odpowiednio dobranym rodzajem ścierniwa pod warunkiem, że w wykonanych próbach nie stwierdzi się uszkodzeń powierzchni stiuku w trakcie oczyszczania.

Odspojone i spękane fragmenty dekoracji zaleca się podkleić poprzez wykonanie iniekcji międzywarstwowych i podtynkowych (stosując roztwór Primalu AC-33, lub Malte).

W przypadku stwierdzenia miejscowego osłabienia wewnętrznej struktury sztukaterii zaleca się wykonanie impregnacji np. preparatem Steinfestiger firmy Remmers. Rekonstrukcję, oraz uzupełnienia drobnych fragmentów należy wykonać z masy sztukatorskiej, której skład należy ustalić w oparciu o badania stiuku.

Końcowe opracowanie estetyczne-kolorystyczne zaleca się wykonać w oparciu o istniejącą kolorystykę z ewentualną korektą na podstawie rozpoznania stratygrafii. Warstwa malarska powinna być wykonana z trwałych i odpornych farb silikonowych lub wapiennych np. firmy Remmers – tzw. laserunkowych które dają efekt „lekkości” powierzchni malowanych.

W celu dodatkowego zabezpieczenia powierzchni sztukaterii zaleca się końcową hydrofobizację.

2. Technologia konserwacji polichromii.

Dekorację malarską zarówno ornamentalną jak i monochromatyczną należy potraktować w sposób zachowawczy zarówno pod względem kompozycji jak i kolorystyki. Wykonane w technice kazeinowej (?) polichromie wstępnie zaleca się delikatnie oczyścić z warstwy kurzu (na sucho przy użyciu miękkich pędzli). Zasadniczy proces oczyszczania proponuje się wykonać na sucho poprzez przegumowanie powierzchni gumami chlebowymi lub gąbkami typu wish-up. Partie silnie zabrudzone (zacieki, lokalne przebarwienia) należy doczyszczać chemicznie (np. 5% roztworem wody amoniakalnej). Zaleca się w całości usunąć olejną lamperię w strefie przyziemia (chemicznie-scansol, lub mechanicznie).

Oczyszczoną powierzchnię polichromii należy utrwalić np. roztworem Paraloidu B82 w metanolu w stężeniu 3-5%, oraz odkazić. Konsolidację odspojeń za pomocą iniekcji zaleca się wykonać przy użyciu preparatu Malta 6001 lub Primal AC33 w zależności od rodzaju odspojeń. Uzupełnienia ubytków warstwy zaprawy wykonać należy zgodnie z pierwotną technologią i sposobem opracowania powierzchni (z zaprawy wapienno-piaskowej 2:1, o stosunkowo gładkiej powierzchni). Uzupełnienia, oraz miejscowe uczytelnienia ornamentów proponuje się wykonać metodą scalajaco-naśladowczą lub kreską pionową w zależności od rodzaju ubytku stosując jako spoiwo np. roztwór Paraloidu, oraz pigmenty w proszku firmy Kremer i Lefranc. Partie monochromatyczne można wykonać w oparciu o laserunkowe farby silikonowe firmy Remmers (Historie Lasur). Wybrany produkt daje powłoki malarskie o wyrazie estetycznym starych powłok wapiennych, gdyż jako wypełniacz zawiera kredę. Technologia ta zapewnia wysoki poziom hydrofobowości, daje pełną przepuszczalność pary wodnej i dwutlenku węgla, wykazuje niewielką skłonność do brudzenia, a także jest odporna na ścieranie (jest to bardzo ważne ze względu na użytkowy charakter pomieszczenia).

3. Technologia konserwacji tynków.

Zniszczenia wypraw pojawiają się lokalnie w miejscach narażonych na działanie wilgoci (sklepienie, strefa przyziemia). Miejscowe, stale zawilgocenie doprowadziło do migracji i krystalizacji soli będących przyczyną zniszczeń. W miejscach szczególnie zagrożonych obecnością wilgoci proponuje się zastosować w trakcie wymiany wypraw tynki renowacyjne, które w przyszłości ograniczą powstawanie widocznych objawów zniszczeń na powierzchni ścian. Uzupełnienia pozostałych partii tynków można wykonać w oparciu o tradycyjne zaprawy wapienno-piaskowe, używając jako wapna sezonowanego ciasta wapiennego. Nierówności, niewielkie ubytki, rysy i spękania proponuje się wypełnić np. szpachlówką silikonową firmy Remmers. Odspojone fragmenty tynków zaleca się podkleić poprzez iniekcje podtynkowe stosując Maltę lub Primal.

4. Technologia konserwacji drewnianej stolarki.

Przed przystąpieniem do prac polegających na oczyszczeniu drewnianej stolarki z nawarstwień olejnych zaleca się wykonać sondy „in situ” w celu rozpoznania pierwotnej kolorystyki. Po ustaleniu stratygrafii proponuje się usunąć z powierzchni drewnianych wszelkie przemalowania olejne, oraz późniejsze naprawy-kity. W tym celu należy zastosować preparat chemiczny do usuwania przemalowań olejnych np. Scansol. Oczyszczone powierzchnie drewniane zaleca się poddać zabiegowi trucia owadźnich szkodników wraz z impregnacją wewnętrzną struktury drewna (dotyczy to zwłaszcza będącej w złej kondycji półkolistej stolarki okiennej bębna kopuły). Zabieg ten należy wykonać poprzez kilkukrotne powlekanie pędzlem roztworem Paraloidu B - 72 (10,15,20 % roztwór Paraloidu B-72 w mieszaninie acetonu z ksylenem(1/2) z dodatkiem czterochlorometakrezolu z opóźnionym odparowaniu rozpuszczalników dla równomiernego rozłożenia tworzywa w strukturze drewna). Następnie w miejscach ubytków proponuje się wykonać fleki z drewna, oraz kity trocinowe (pył drzewny z 30% roztworem OsolanuKL).

Tak przygotowaną powierzchnie drewna należy pokryć warstwą farby podkładowej, a po przeszlifowaniu zaleca się nanieść dwie warstwy wybarwionej na pożądaną kolor farby aikido wej.

Proponowane postępowanie konserwatorskie zostało opracowane na podstawie stanu wiedzy dostępnej po przebadaniu dolnych - dostępnych bez rusztowania części dekoracji. W trakcie prac konieczne wydaje się dokonanie przeglądu i ewentualnych napraw dachu wraz z obróbkami blacharskimi, udroźnienie lub wymianę rur spustowych tak, aby w przyszłości wyeliminować niebezpieczeństwo przedostania się wilgoci do wnętrza budynku.

Wszystkie główne etapy prac konserwatorskich winny posiadać szczegółową dokumentację opisową i fotograficzną

mgr Wojciech Szczurek
30-376 Kraków ul. Moraczewskiego 14/1
tel. 600-358-313

KONSERWATOR DZIEŁ SZTUKI
mgr Wojciech Szczurek
30-376 Kraków, ul. Moraczewskiego 14/1
tel. 0600 358 313
tel. dom. /0 12/ 263 71 30


DOKUMENTACJA FOTOGRAFICZNA



Fot.1.,2. Pałac – widok ogólny



**PRACE KONSERWATORSKIE WYSTROJU WNĘTRZA SALI BALOWEJ
PAŁACU BADENICH W BEJSĆACH**

Przedmiar robót:

L.p.	Podstawa do ustalania cen jednostkowych robót lub jednostkowych nakładów rzeczowych	Zestawienie przewidywanych do wykonania robót w kolejności technologicznej ich wykonania wraz z ich szczegółowym opisem, miejscem wykonania lub wskazaniem podstaw ustalających szczegółowy opis, z wyczeniem ilości do wykonania.	Jednostka miary robót podstawowych	Ilość jednostek miar robót podstawowych
01	02	03	04	05
1	KNNR-2 1503/03	4.1. Rusztowania do robót konserwatorskich wystroju wnętrza sali balowej: Kod CPV: 452621100-2 „roboty przy wznoszeniu rusztowań” Montaż i demontaż rusztowań rurowych jednopomostowych do robót wykonywanych na sufitach, wysokość rusztowań do 9m, dla kompletu rusztowań do 100m ² . 8,91x0,5=4,45x4,45x3,14=62,18m ²	m ²	62,18
2	KNNR-2 1503/03	J.w lecz koszt 1 m-g pracy kpl.rusztowań. Przyjęto 3m-ce: 30x3x24=2.160,00m-g	m-g	2.160,00
3	KNNR-2 1503/06	Pomosty dodatkowe dla robót wykonywanych na ścianach, dla rusztowań wewnętrznych rurowych o wysokości do 9m. Przedmiar jak w poz. 1: 62,18m ²	m ²	62,18
4	Wycena kosztorysowa z 03.2007r + wskaźnik waloryzacyjny	4.2. Konserwacja sztukaterii: Kod CPV:45212353-5 „Pałace” Konserwacja sztukaterii: a) konserwacja techniczna: przedmiar jak w wycenie z 03.2007r – powierzchnia m ² =~85,40 b) konserwacja estetyczna: przedmiar jak w wycenie z 03.2007r – powierzchnia m ² =~85,40	m ²	85,40
5	Wycena kosztorysowa z 03.2007r + wskaźnik waloryzacyjny	4.3. Konserwacja polichromii: Kod CPV: 45212353-5 „Pałace” Konserwacja polichromii: a) konserwacja techniczna: przedmiar jak w wycenie z 03.2007r.- powierzchnia m ² =~38,60 b) konserwacja estetyczna: m ² =~38,60	m ²	38,60
6	Wycena kosztorysowa z 03.2007r. + wskaźnik waloryzacyjny	4.4. Konserwacja monochromii: Kod CPV: 45212353-5 „Pałace” Konserwacja monochromii: a) konserwacja techniczna: przedmiar jak w wycenie z 03.2007r. – powierzchnia m ² =~64,00 b) konserwacja estetyczna: m ² =~64,00	m ²	64,00


CZŁONEK STOWARZYSZENIA
 Kosztorysantów Budowlanych
Jan Kawalec
 Leg. Nr 413
 28-530 Skalmierz, ul. Ppor. Sokole 66
 tel. (0-41) 352-91-13, kom. 0 608 149-823

